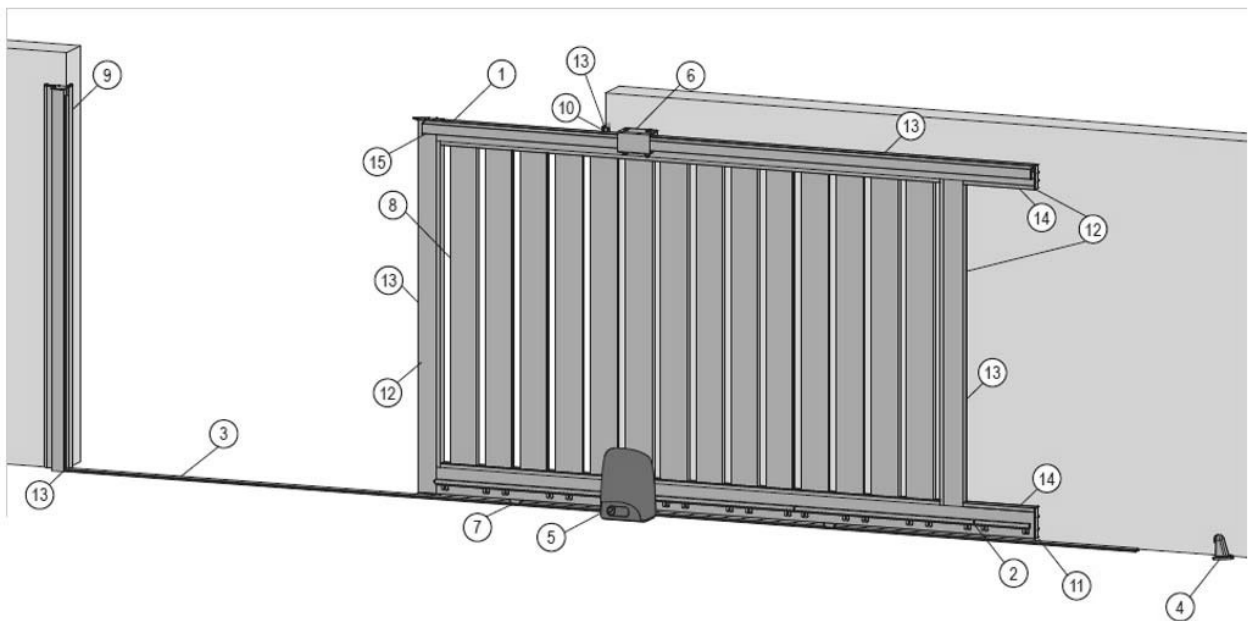


Manual de uso y mantenimiento

PUERTA CORREDERA



1. Identificación del fabricante

Nombre	Portalum, S.L
Dirección	C/Cullerers 17-19 46.970 Alaquas Valencia España
CIF	B97487961
Teléfono	+ 34 961 66 71 17
Email	info@portalum.es
Web	https://portalum.es

2. Descripción de la puerta

La puerta **CORREDERA** fabricada por **PORTALUM S.L.** tiene aplicaciones múltiples, como cerramientos en garajes, parcelas, acceso a locales, etc... y puede fabricarse en su versión motorizada o versión manual.

El funcionamiento básico de la puerta **CORREDERA**, fabricada **PORTALUM S.L.**, consiste en la apertura y cierre de la hoja de la puerta a través de un motor lineal que desplaza la hoja de la puerta a lo largo de una guía inferior corredera.

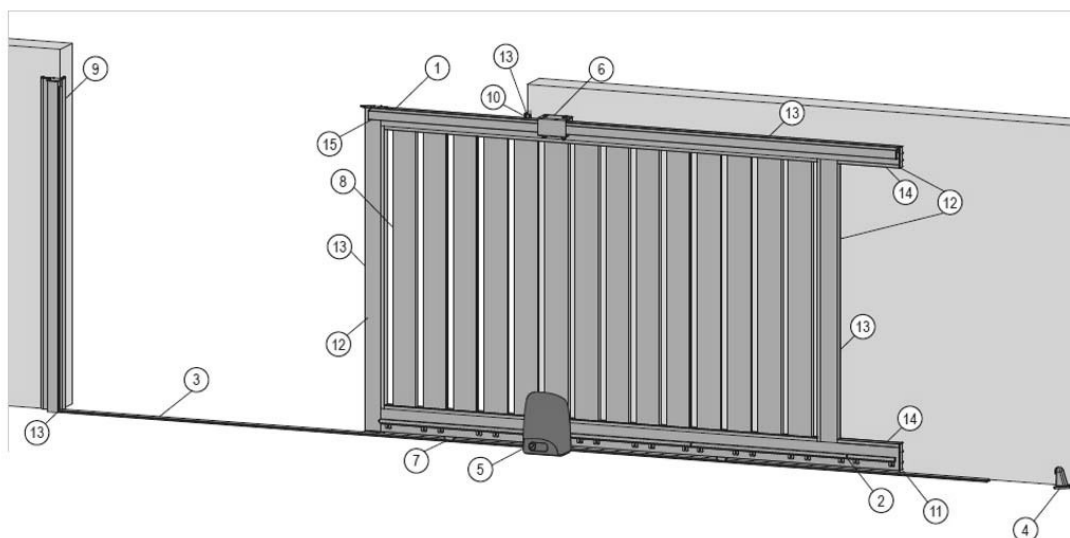
El cierre queda asegurado:
















- Bien a través de una cerradura (para puertas manuales).
- Bien a través del automatismo, por la irreversibilidad del motorreductor. En este último caso, si falta la alimentación eléctrica se puede abrir la puerta manualmente por medio del dispositivo de desbloqueo con el que va equipado el motor.

La hoja de la puerta está formada por un panel que va integrado dentro de una estructura autoportante formada por un marco de perfil de aluminio.

El ensamblaje de cada uno de los cuatro perfiles que forman el marco se realiza mediante tochos de aluminio atornillados.

Los elementos que podemos encontrar en la puerta **CORREDERA** son:



1	Hoja		5	Motor		Perfiles	9	Perfil de cierre Solapado	
2	Cremallera		6	Carro			10	Perfil de Paso	
3	Guía superficie		7	Rueda			11	Zócalo	
4	Tope de seguridad		8	Panelado			12	Hoja Grande	
							13	Tapeta Recta	
							14	Junquillo Ciego	
						15	Perfil Guía Superior y Tapa		

3. Instrucciones de instalación y uso

Con el fin de establecer unas condiciones seguras en el uso de la puerta **CORREDERA**, se han definido las siguientes instrucciones de instalación y uso.

La información contenida en este manual corresponde a la puerta **CORREDERA**, fabricada por **PORTALUM S.L.** La documentación es conforme a lo indicado en la norma EN ISO 12635:2002 + A1:2009, apartado 5.

ADVERTENCIA: PORTALUM S.L. no ofrecerá ninguna garantía, ni aceptará responsabilidades, si la puerta no ha sido instalada según su manual de instalación, y maniobrada y mantenida según estas instrucciones.

3.1 Instrucciones de instalación

Ver Manual de Instalación que acompaña a cada puerta o solicítalo a **Portalum, S.L.** (los datos de teléfono, email o web los encontraras en el punto 1 de este manual).

3.2 Instrucciones de uso

Es **OBLIGATORIO** para el **USUARIO** respetar todas las normas de seguridad advertidas e indicadas mediante la señalización correspondiente y en este manual de uso y mantenimiento.

Antes de cualquier accionamiento de maniobra manual o automático sobre la puerta **CORREDERA**, el usuario se debe asegurar que no hay ninguna persona en la zona de paso (área comprendida entre el marco lateral de la puerta y el frente de avance de la hoja sobre el carril).

En caso de avería o mal funcionamiento, desconectar el interruptor general del cuadro eléctrico. Las operaciones de mantenimiento, regulación y reparación deben ser efectuadas solamente por personal autorizado.

Se recomienda la verificación de los dispositivos de seguridad de manera periódica (véase manual de mantenimiento).

PUERTA MOTORIZADA

Si la maniobra motorizada se realiza mediante accionamiento de pulsación mantenida (pulsador de tipo "**hombre presente**") debe dejar de activarse para conseguir que se detenga

la maniobra de apertura/cierre de la puerta si hay una persona u obstáculo en la zona de paso. En esta maniobra de “hombre presente con pulsación mantenida”, no es necesario instalar ningún elemento de seguridad adicional como fotocélula o banda sensible.

- Si la maniobra motorizada se realiza mediante activación por impulso (pulsador de tipo “Automático”, activación de pulsador en mando a distancia o pulsador en el cuadro de mando) o modo automático temporizado (en el que la puerta inicia la maniobra de apertura al activar el pulsador del mando a distancia o cuadro de mando e inicia la maniobra de cierre una vez transcurrido el intervalo de tiempo programado), la fotocélula instalada detectará su presencia y emitirá la señal correspondiente para detener o invertir la maniobra. En cualquier caso, la actuación de la banda sensible en el borde principal de la puerta impedirá el peligro de aplastamiento. En esta maniobra “Automática con activación por impulso”, es necesario instalar los elementos de seguridad como fotocélula y banda sensible. Dependiendo de la instalación deberá llevar una o varias fotocélulas y una o varias bandas sensibles. Las bandas sensibles se pueden evitar con una correcta regulación de la fuerza del motor en el cierre y en su apertura.

Se recomienda la verificación de los dispositivos de seguridad de manera periódica por el propio usuario, tanto la fotocélula como la banda sensible:

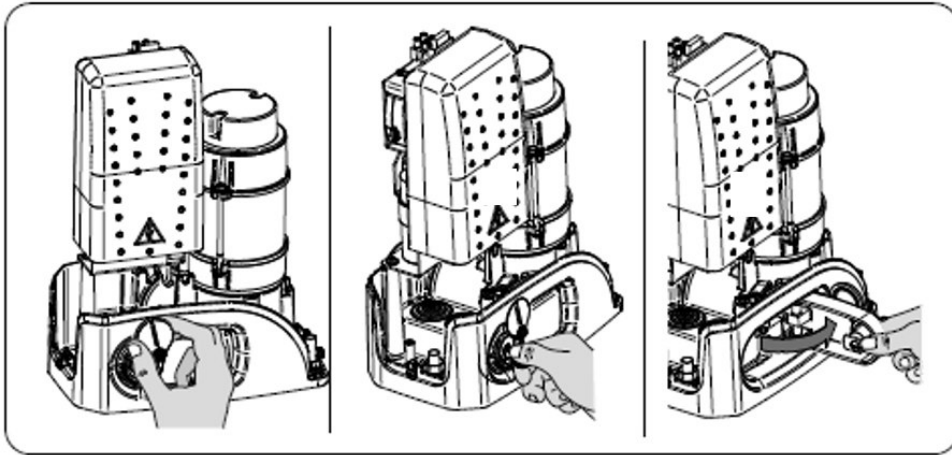
- Para verificar el correcto funcionamiento de la fotocélula basta con accionar la maniobra de cierre de la puerta y mientras esta se está ejecutando pasar la mano por el haz de luz que emite la fotocélula, la puerta corredera debería de parar e invertir el movimiento (la fotocélula solo funciona cuando la puerta está en la maniobra de cierre).
- Para verificar el correcto funcionamiento de la banda sensible basta con accionar la maniobra de cierre de la puerta y mientras esta se está ejecutando presionar la propia banda con la mano, la puerta corredera debería parar e invertir maniobra. (la banda sensible solo funciona cuando la puerta está en la maniobra de cierre).

En el caso de detectarse alguna persona u obstáculo en el recorrido de la puerta mientras se inicia el ciclo de cierre, éste será detectado, bien por la fotocélula o por la banda sensible, cuya señal procede a parar la puerta e invertir la maniobra.

En caso de avería o mal funcionamiento, desconectar la alimentación eléctrica de la central de maniobra. Las operaciones de mantenimiento, regulación y reparación deben ser efectuadas, solamente, por personal autorizado.

En caso de fallo en la alimentación eléctrica (**IMPORTANTE:** Antes de utilizar el desbloqueo de motor, desconectar el mismo de la red eléctrica), se puede accionar manualmente el motor gracias a su desbloqueo, una vez abierta la cerradura que hay en el lateral del motor (protegida con una cobertura plástica) la leva se gira en el sentido fijado. En este punto el reductor está bloqueado y la puerta en ausencia de otros impedimentos está libre para su movimiento. El procedimiento inverso es rotar la leva hasta el final de carrera en cierre de la cerradura (acordarse de proteger la cerradura con el respectivo protector) y vuelve la puerta a estar en condiciones de trabajo.

ATENCIÓN: Durante la operación de desbloqueo, la puerta puede presentar movimientos incontrolados: prestar la máxima atención a fin de evitar un posible riesgo.



Limpieza de la puerta: El usuario o propietario de la puerta deberá mantener la puerta limpia y en buen estado visual. La limpieza se realizará con agua y una solución jabonosa, evitando usar siempre y en todo momento acetonas, disolventes, alcoholes y estropajos o productos que puedan arañar el aluminio.

3.3 Instrucciones de desmontaje

Los pasos a seguir para llevar a cabo el desmontaje de la puerta **CORREDERA**, una vez finalizada su vida útil, son los siguientes:

- Desconectar todos los elementos y automatismos de la fuente de energía eléctrica.
- Desmontar las conexiones eléctricas.
- Asegurar los elementos móviles de manera que queden enclavados / fijos, antes de su desmontaje.
- Asegurar el marco y la hoja de la puerta por medios mecánicos, evitando el desplome de la estructura de la puerta.
- Gestionar los residuos según su naturaleza. Los aparatos eléctricos y electrónicos, según establece el Real Decreto 208/05, se han de gestionar de forma separada de los residuos sólidos urbanos.

Los equipos eléctricos y electrónicos, se entregarán, cuando se conviertan en residuos, para su correcta gestión a los sistemas de recogida selectiva establecidos por los productores.

Las operaciones de desmontaje de una puerta corredera deben ser efectuadas, siempre y en todos los casos, por personal autorizado, no siendo responsabilidad de Portalum los daños que se puedan causar tanto físicos como materiales en esta operación de demolición.

PROHIBICIONES DE USO

- No activar el cierre o apertura de la puerta mientras haya algún objeto o persona que pueda obstaculizar el recorrido de avance de la hoja o se encuentre en la zona de paso.
- Queda terminantemente prohibido la manipulación de la botonera con otros objetos que no sean los dedos de la mano.
- No colgarse ni apoyarse en la hoja de la puerta.

- No poner ni grasas ni aceites en la guía inferior ni en las ruedas de la puerta.
- No usar en la limpieza de la puerta productos abrasivos como acetonas, disolventes, alcoholes y estropajos o productos que puedan arañar el aluminio

4. Manual de mantenimiento

La responsabilidad y obligatoriedad del mantenimiento de la puerta recae sobre el titular o propietario de la misma.

Con el fin de asegurar un adecuado mantenimiento del funcionamiento de la puerta **CORREDERA**, se han establecido las siguientes instrucciones de mantenimiento:

ADVERTENCIA: PORTALUM, S.L. no ofrecerá ninguna garantía, ni aceptará responsabilidades, si la puerta no ha sido instalada según el manual de instalación adjunto en la puerta, maniobrada y mantenida según estas instrucciones.

ADVERTENCIA: el mantenimiento de las puertas es obligatorio según lo establecido en el Boletín Oficial del Estado (B.O.E.) del 23 de abril de 2009, Orden VIV/984/2009, de 15 de abril, por la que se modifican determinados documentos básicos del Código Técnico de la Edificación aprobados por el Real Decreto 314/2006, de 17 de marzo, y el Real Decreto 1371/2007, de 19 de octubre.

ADVERTENCIA: En la versión motorizada, antes de realizar cualquier trabajo de mantenimiento, comprobar que no se encuentra ninguna persona manipulando el sistema de mando que pueda poner en marcha la puerta. Es necesario enclavar el dispositivo de corte de la alimentación eléctrica situado en el cuadro eléctrico, con el fin de realizar las actividades de mantenimiento en condiciones seguras.

El mantenimiento de las puertas viene indicado en la Norma UNE-EN 13241-1:2004, en su punto 4.5 Instrucciones para la Instalación, Maniobra y Mantenimiento, y el desarrollo de éste viene marcado en el punto 5.5 Mantenimiento y Reparaciones de la Norma UNE-EN 12635:2002+A1:2009.

Toda manipulación indebida de la puerta **CORREDERA** por parte del cliente o personal bajo su responsabilidad, provocará la exclusión de la misma de las condiciones de garantía.

La aplicación de las condiciones de garantía está sujeta al correcto mantenimiento de la puerta, debiendo disponer de los correspondientes registros de cada una de las intervenciones realizadas (por ejemplo, cumplimentando el correspondiente "Libro de Mantenimiento").

Según se establece en el apdo. 4.5.3 de la norma UNE 85121, los registros de las operaciones de mantenimiento realizadas en las puertas deben conservarse durante un período mínimo de 10 años.

El mantenimiento y sustitución de componentes debe realizarse siempre y en todos los casos por personal cualificado.

INSTRUCCIONES DE MANTENIMIENTO

Las actividades de mantenimiento que deben realizarse periódicamente son las que se recogen en la siguiente tabla:

PUERTA CORREDERA

ACTIVIDADES DE MANTENIMIENTO PERIÓDICAS

PUERTA	PROPIETARIO RECOMENDADO por el fabricante	PROFESIONAL 3.000 ciclos BIANUAL
Comprobar que la hoja de la puerta desliza en la guía inferior de forma continua	Bimensual	X
Limpiar embudo de la corredera en el marco lateral	Trimestral	X
Verificar el contacto eléctrico en puertas peatonales, que impida el funcionamiento de la puertas motorizada cuando la puerta peatonal esté abierta en caso de llevar	Trimestral	X
Revisar el estado de limpieza, anclaje, linealidad de la guía inferior		X
Verificar la solidez de toda la estructura de la puerta, hoja, marco, travesaño, junquillos y acabados		X
Comprobar que la puerta no se ha desencuadrado		X
Verificar estado de carro superior y Guía superior corredera		X
Verificar la holgura en la hoja de la puerta y el perfil de paso solapado		X
Comprobar el correcto cierre de la cerradura en caso de llevar		X
Verificar tope mecánico al final del recorrido		X

MOTOR AUTOMATISMOS SEGURIDAD	PROPIETARIO RECOMENDADO por el fabricante	PROFESIONAL 3.000 ciclos BIANUAL
Limpiar el emisor/receptor de la fotocélula en caso de llevar	Mensual	X
Comprobar que el motor invierte el movimiento de la puerta ante la detección de un obstáculo en ambos sentidos	Trimestral	X
Comprobar el funcionamiento de las fotocélulas en caso de llevar	Trimestral	X
Verificar el funcionamiento de la/s banda/s sensibles en caso de llevar	Trimestral	X
Verificar el sistema de desbloqueo del motor y su funcionamiento manual, comprobando que la fuerza a aplicar es suficiente para mover la puerta	Semestral	X
Inspección visual de las posibles holguras de la estructura y acoplamiento del motor, así como conexiones		X
Verificar que no se sobrepasan las velocidades y fuerzas máximas en las maniobras de apertura y cierre de la puerta (limitación de la fuerza mediante Par)		X
Verificar las conexiones y dispositivos de seguridad eléctrica integrados en el cuadro eléctrico		X
Verificar las protecciones eléctricas: (magnetotérmicos, diferencial, cableados, toma tierra...)		X

* Se entiende por ciclo una subida y bajada completa.

Ejemplos de ciclos para mantenimiento

Una familia con dos coches | realiza como media 4 ciclos al días | al año realiza 1.460 ciclos | Mantenimiento **Bianual**

Una familia con cuatro coches | realiza como media 8 ciclos al días | al año realiza 2.920 ciclos | Mantenimiento **Anual**

* Para usos diferentes de ciclos o tiempo, se atendera el criterio mas desfavorable.

Manual de instalación

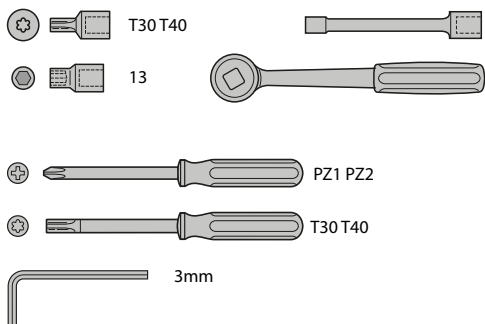
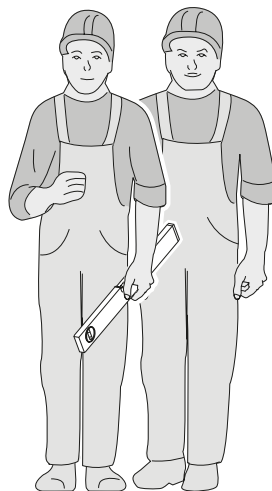
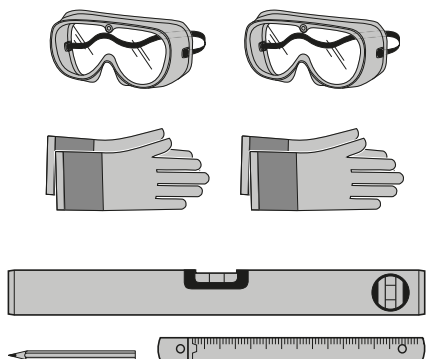
Puerta corredera



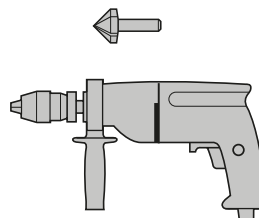
PORTALUM

PUERTAS DE ALUMINIO

ES

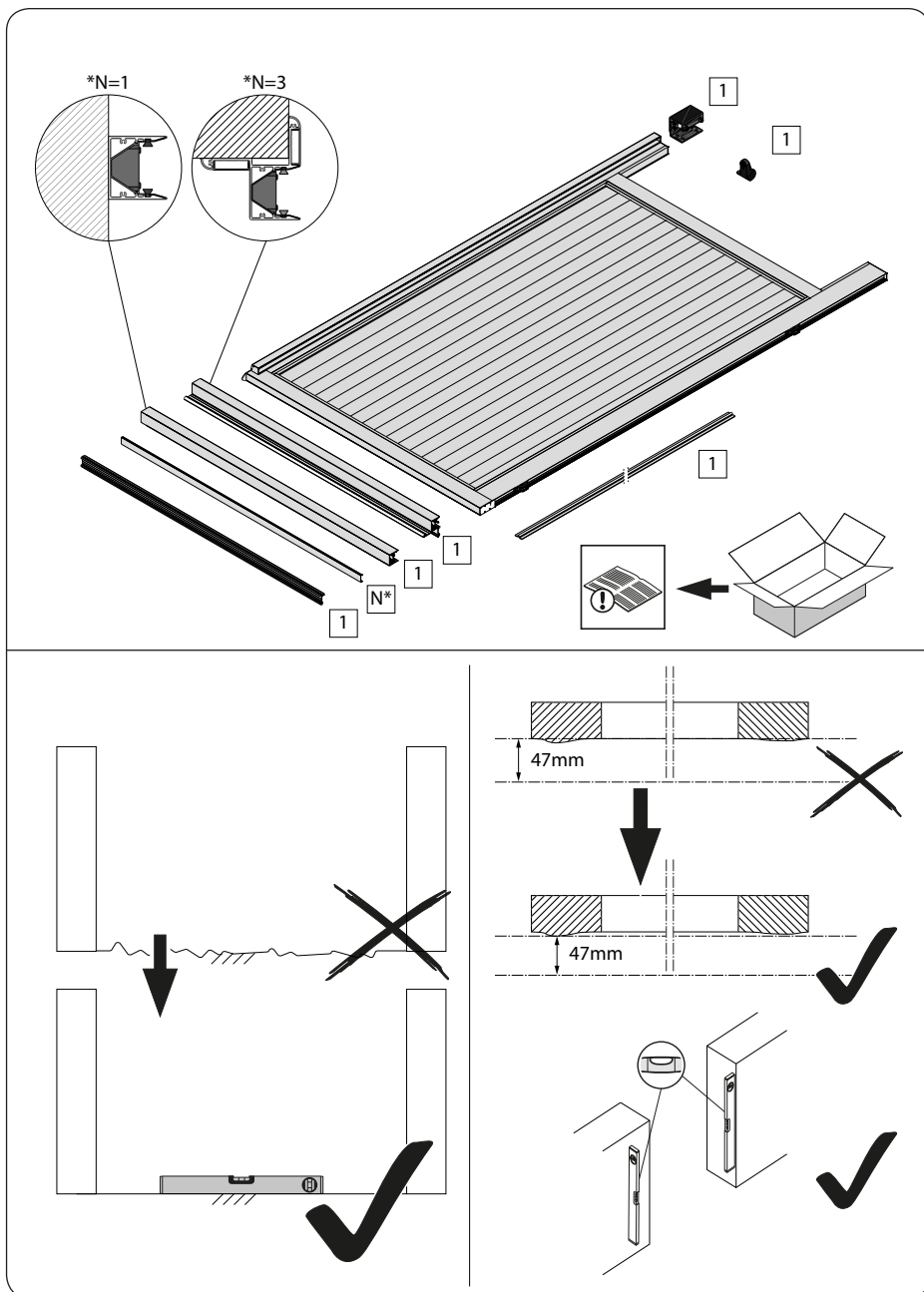


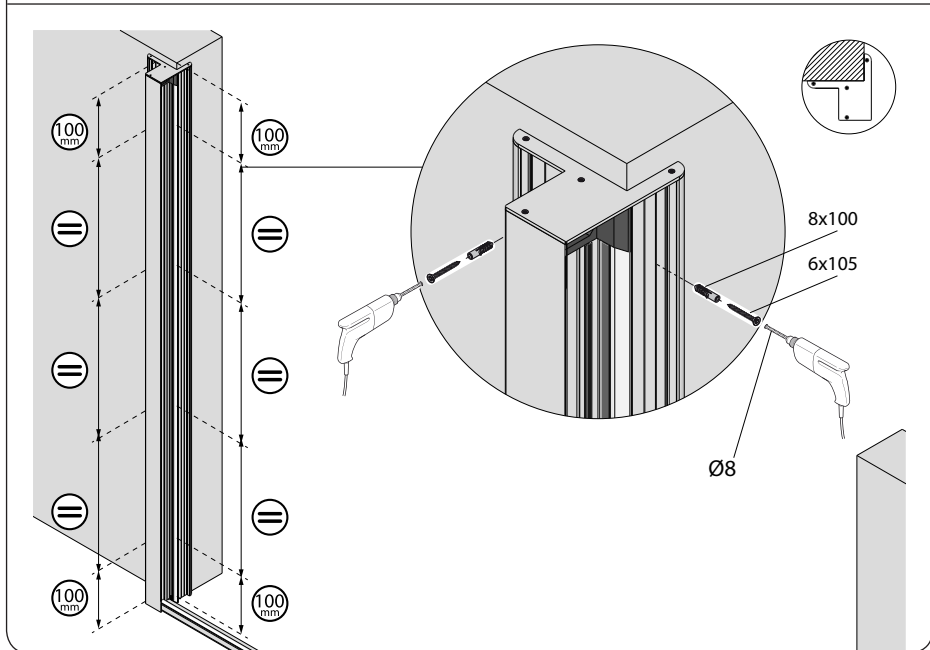
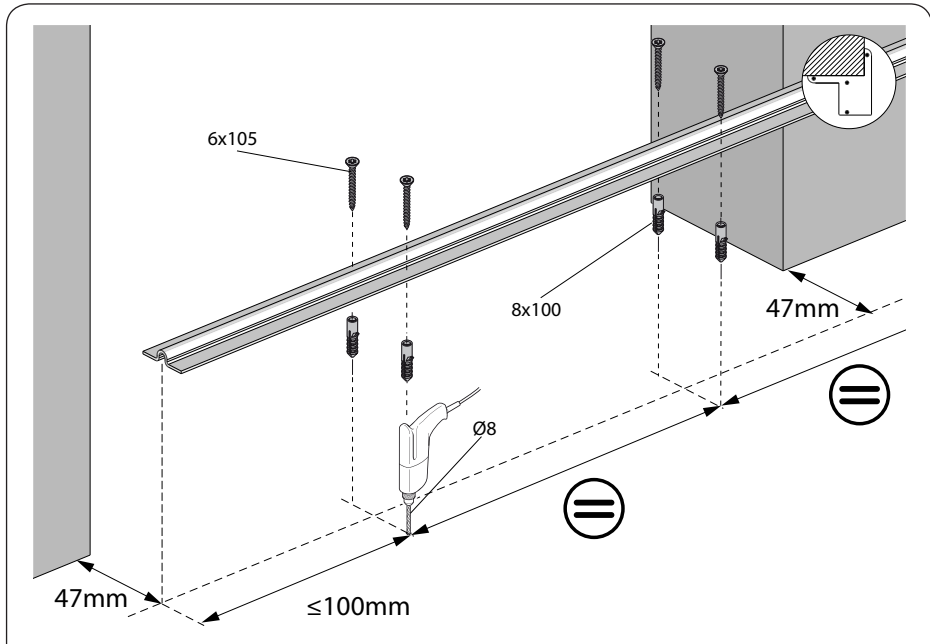
Ø5,5 Ø8 Ø10

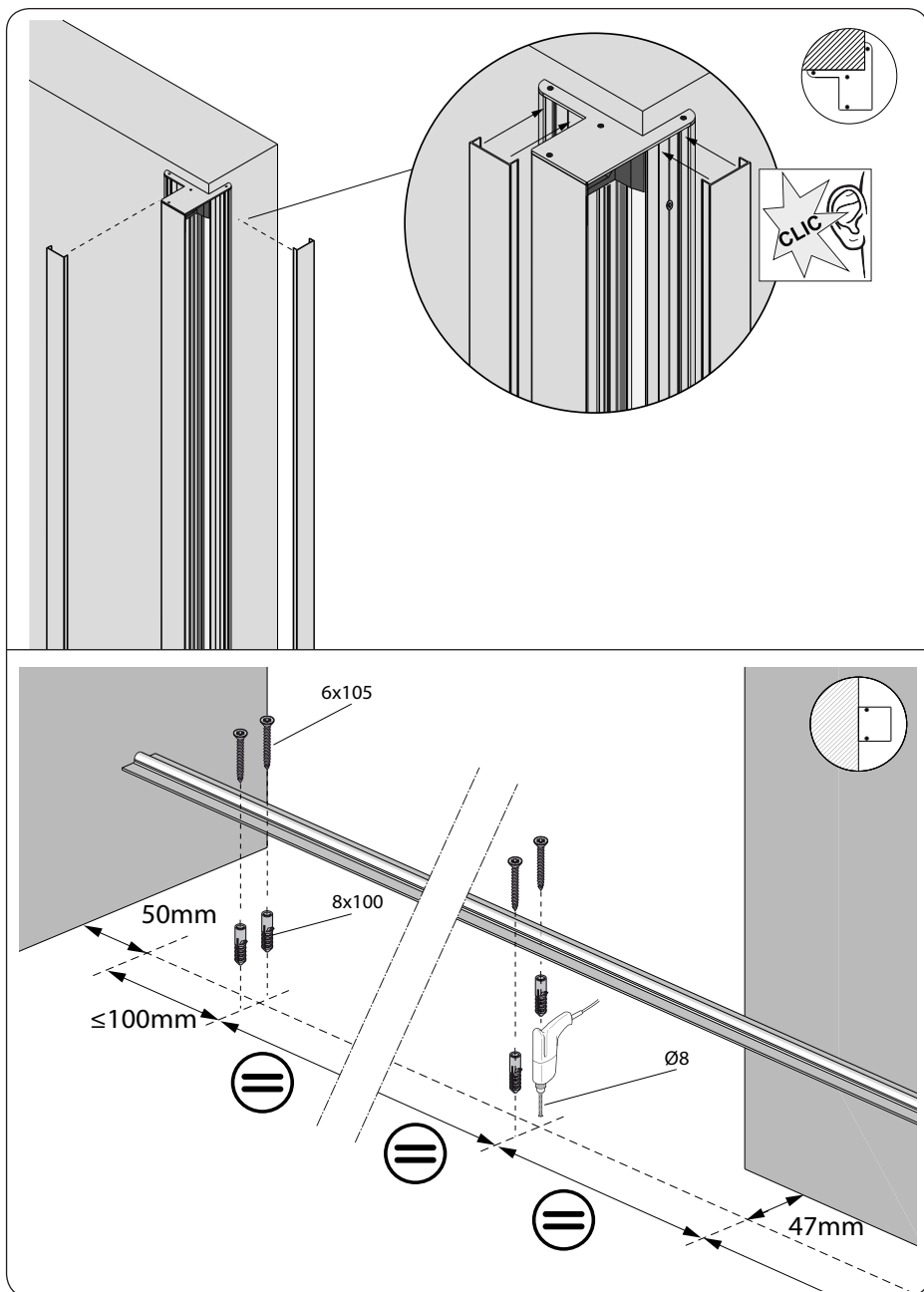


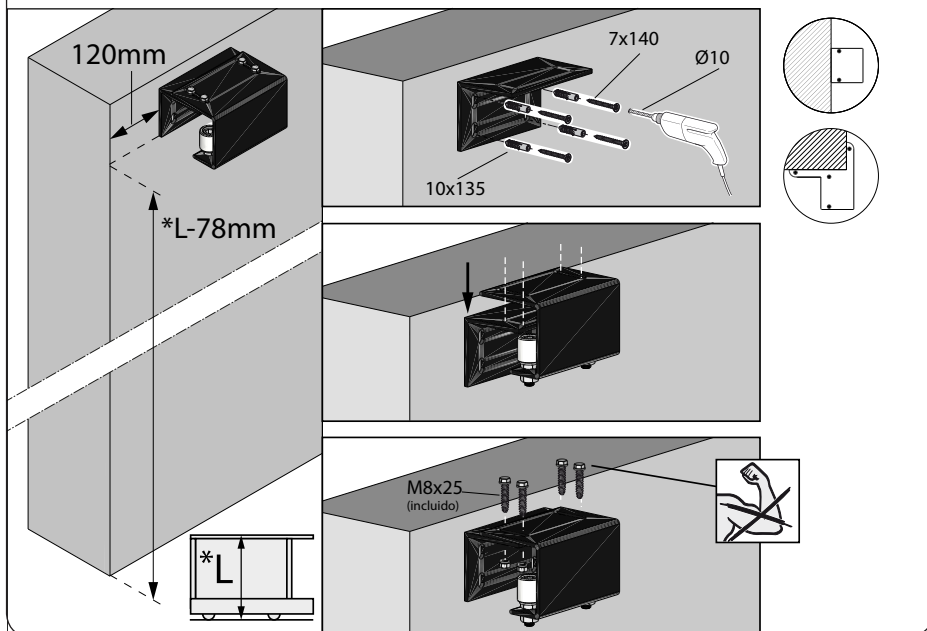
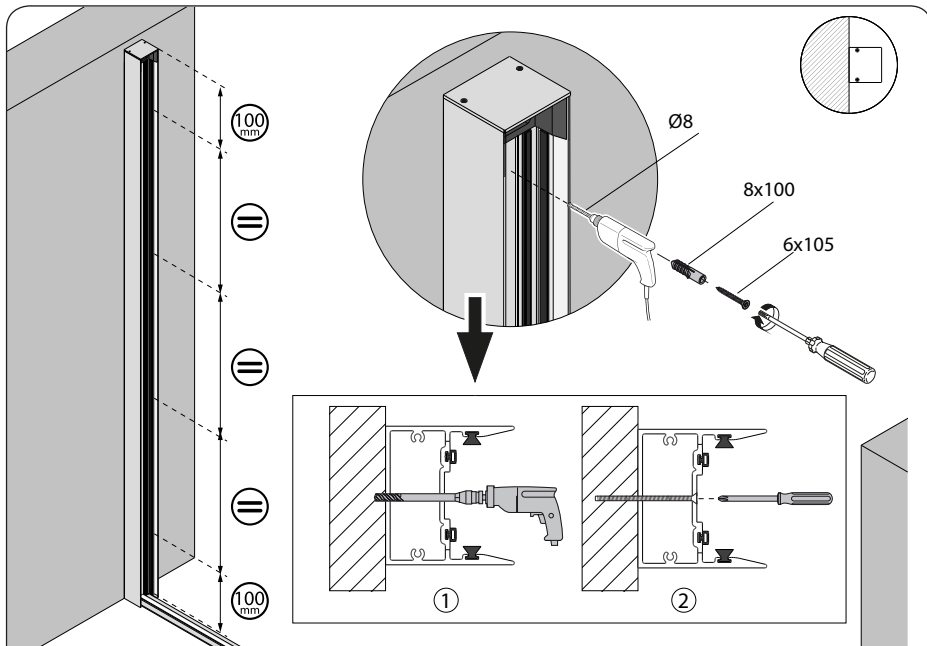
Tornillería NO incluida:

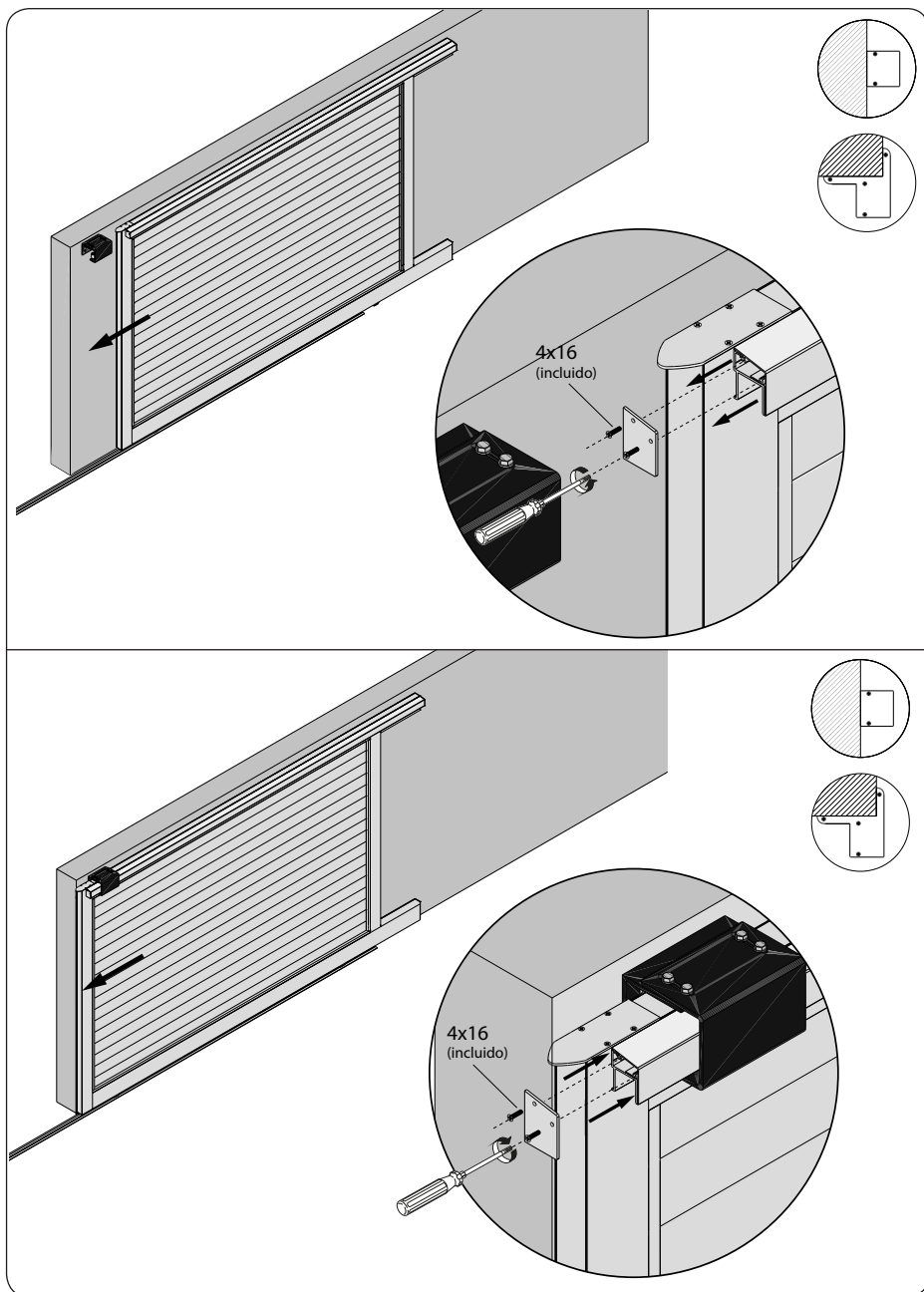
- 7x140
- Taco 10x135
- 6x105
- Taco 8x100
- 6,3x32

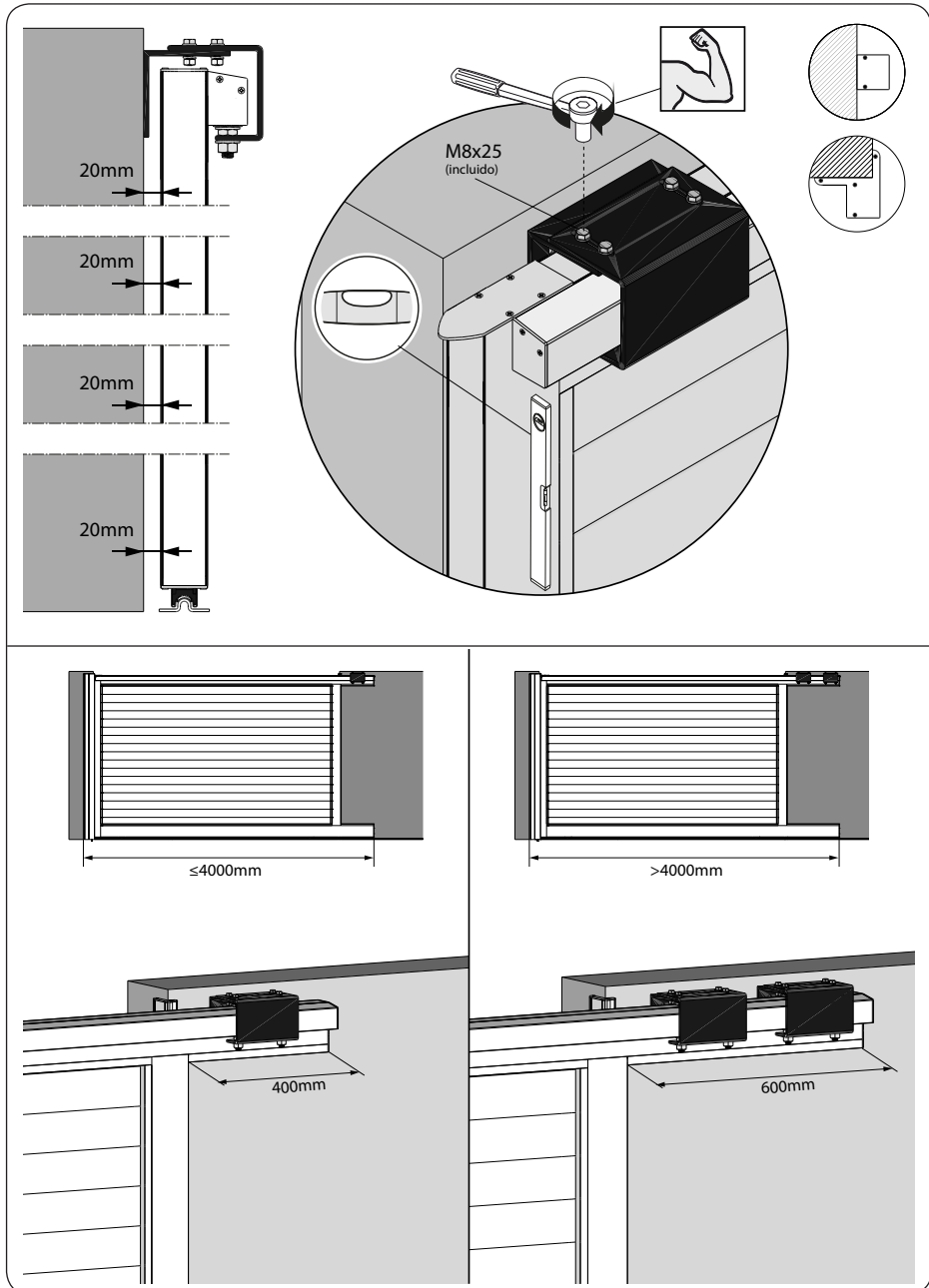


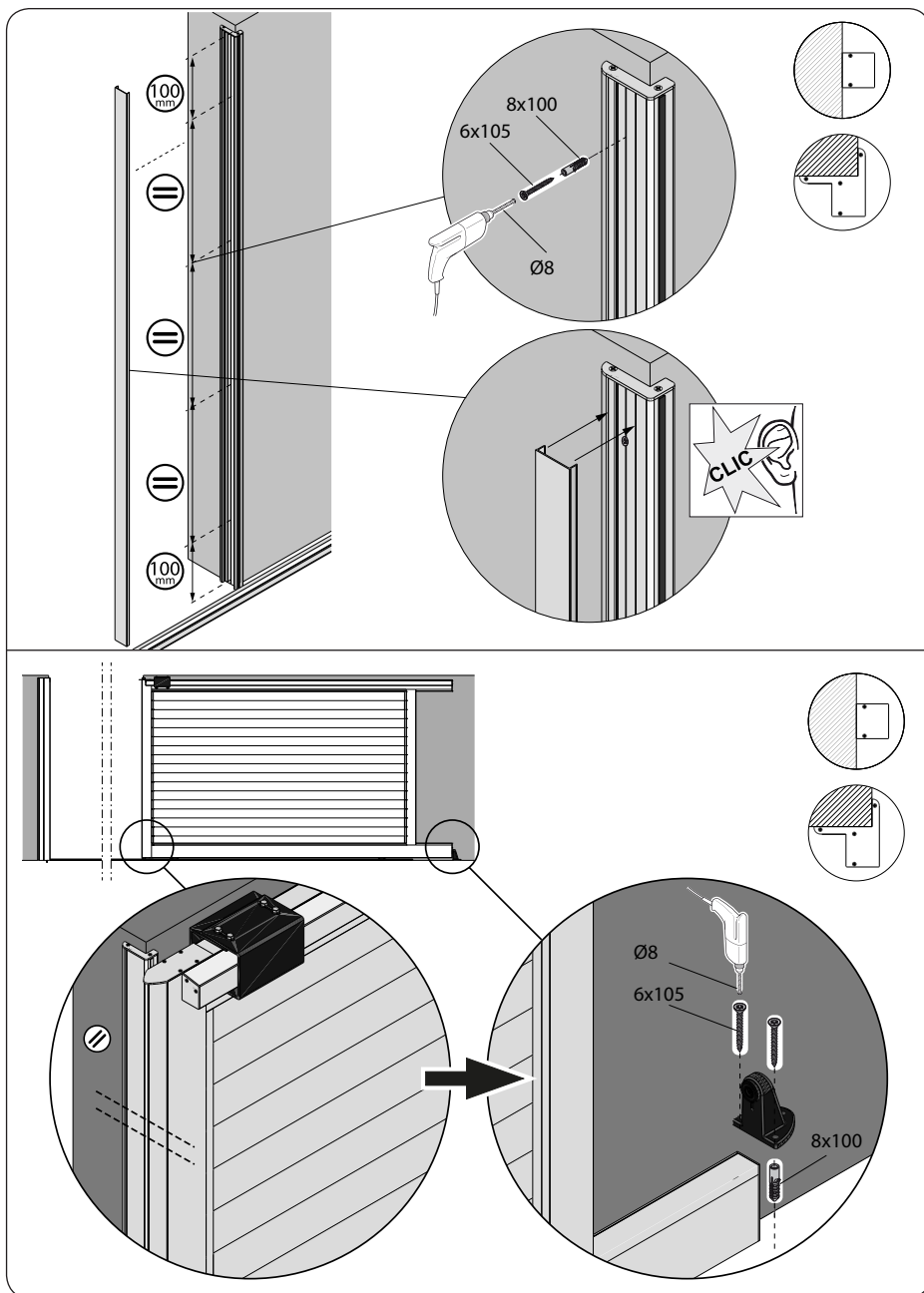


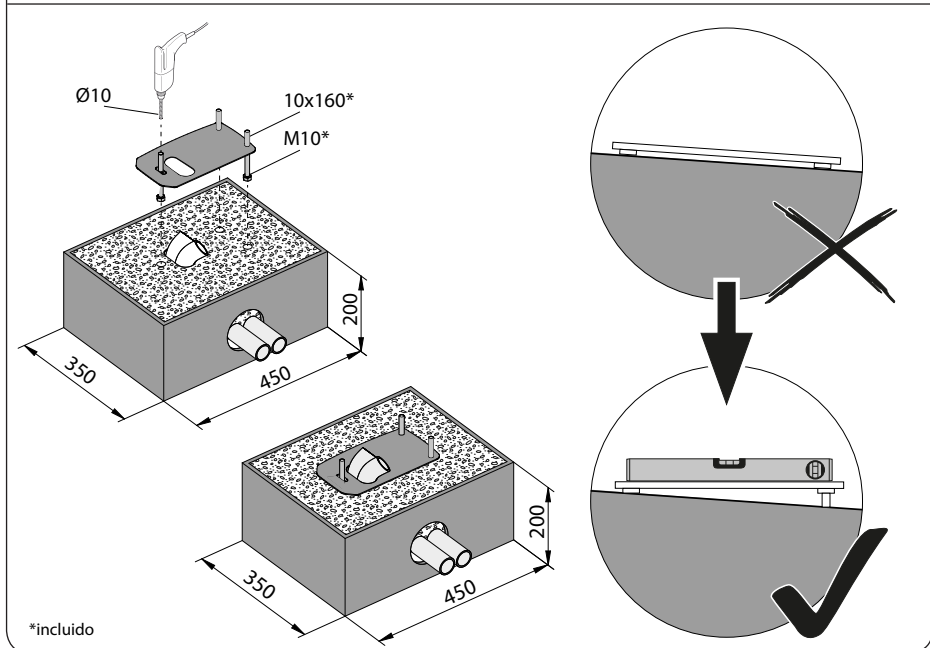
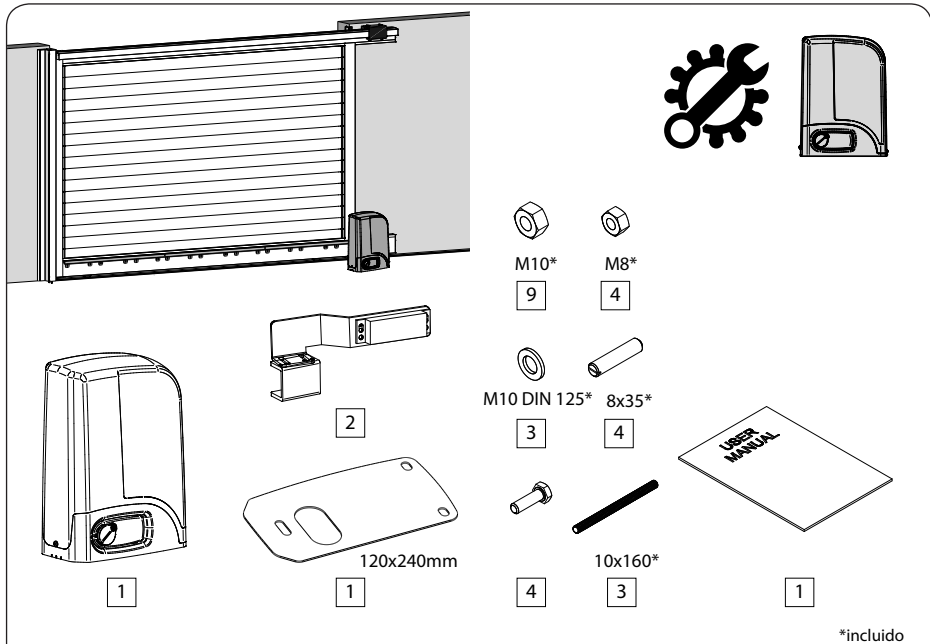


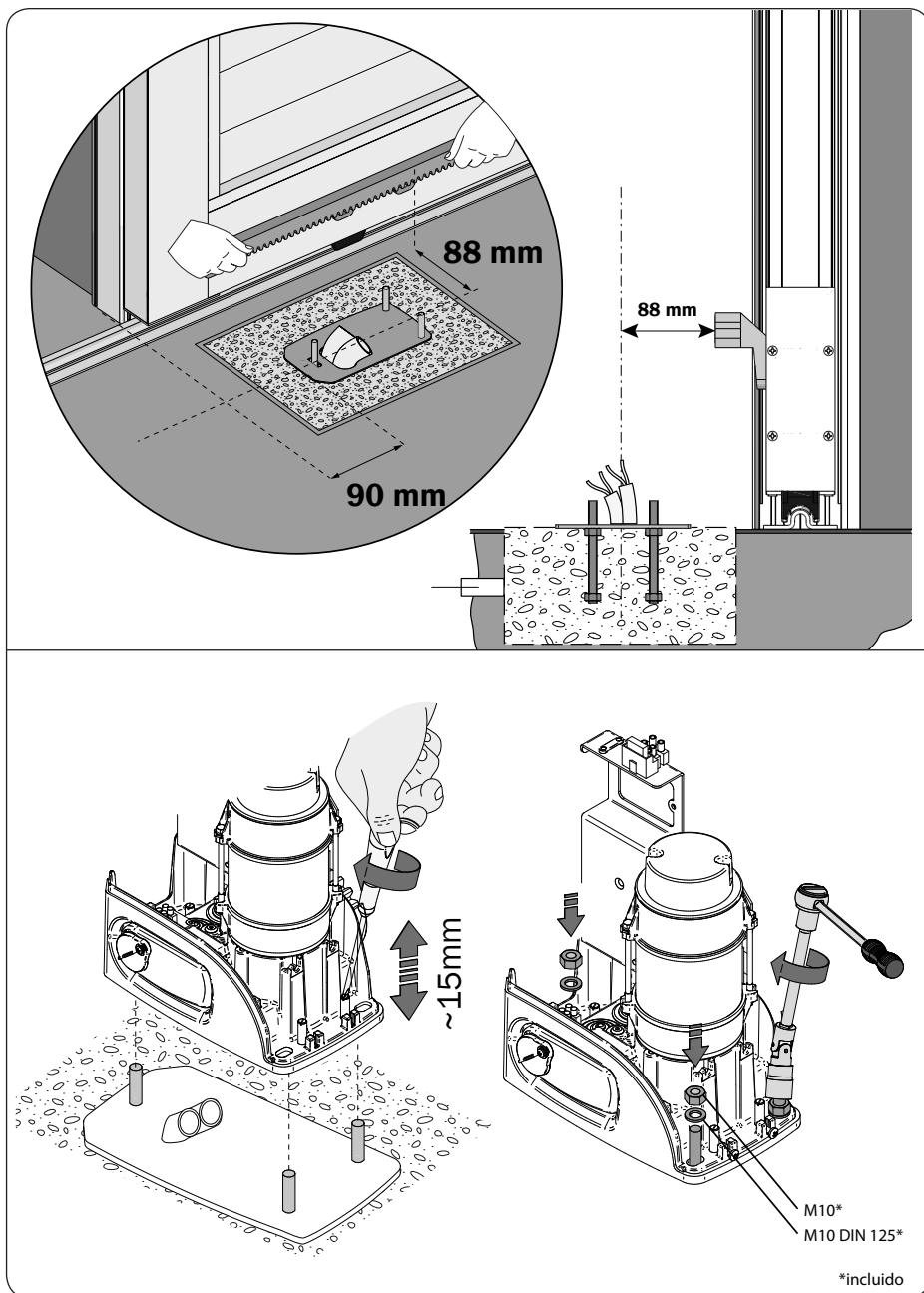


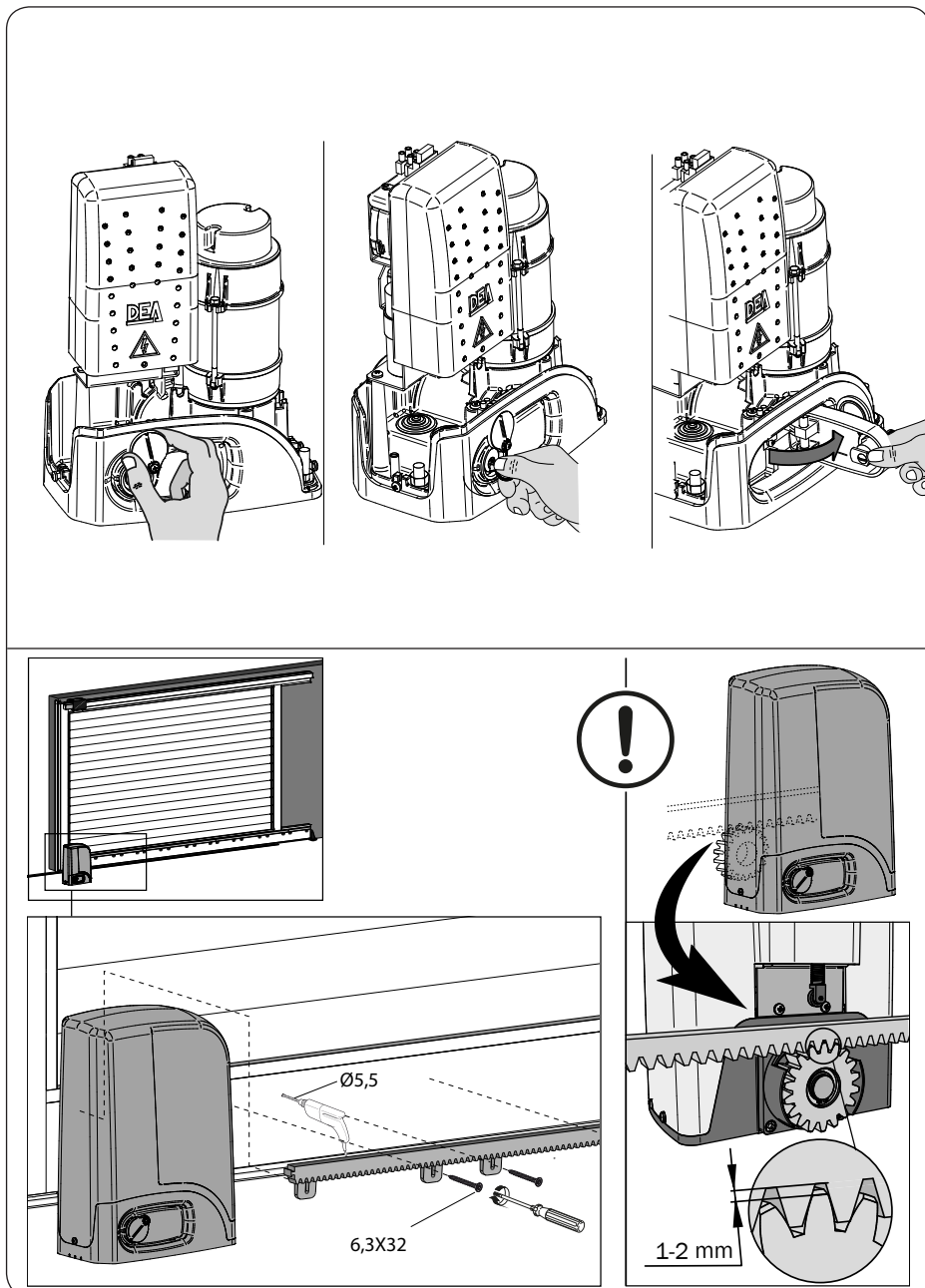


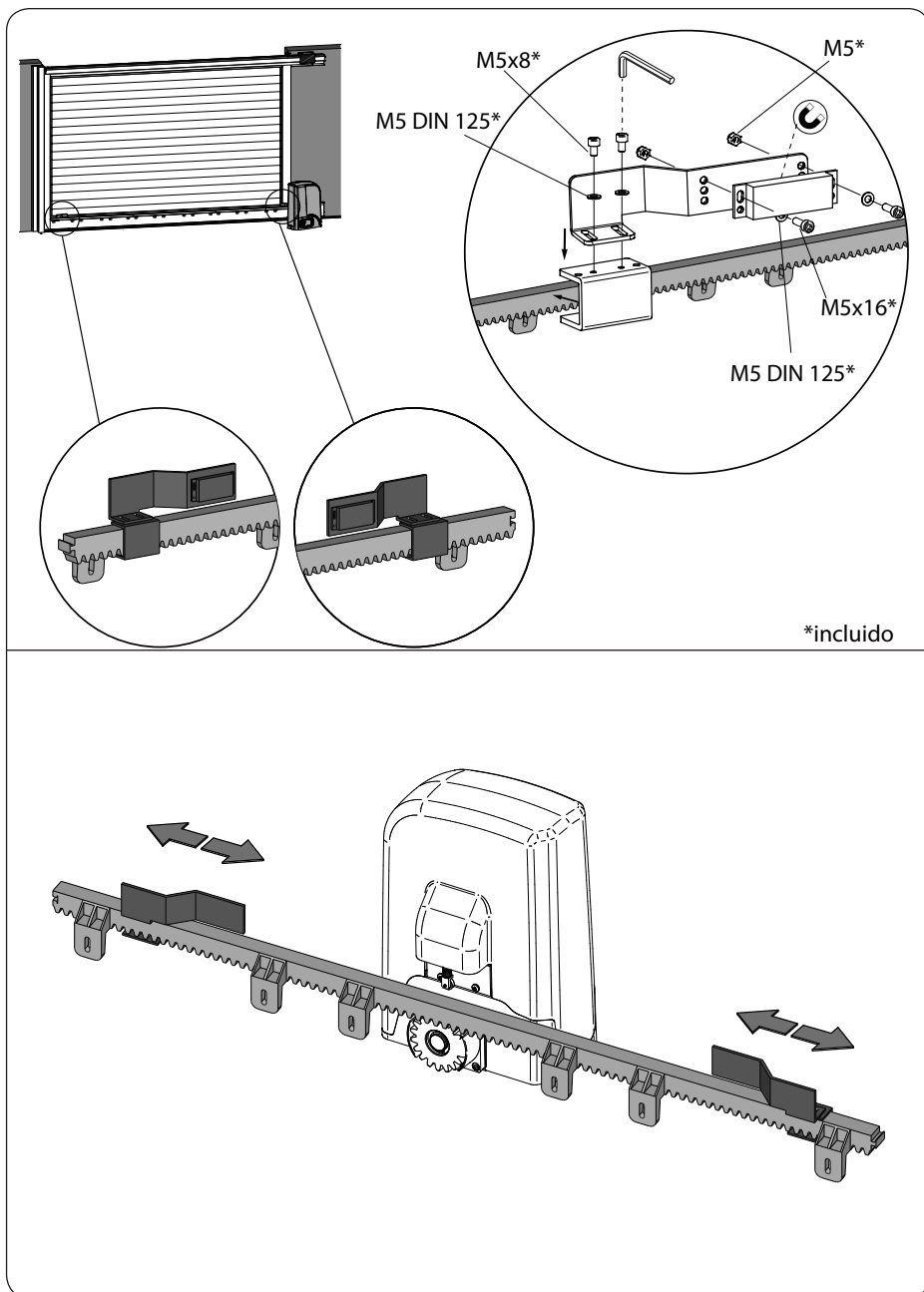


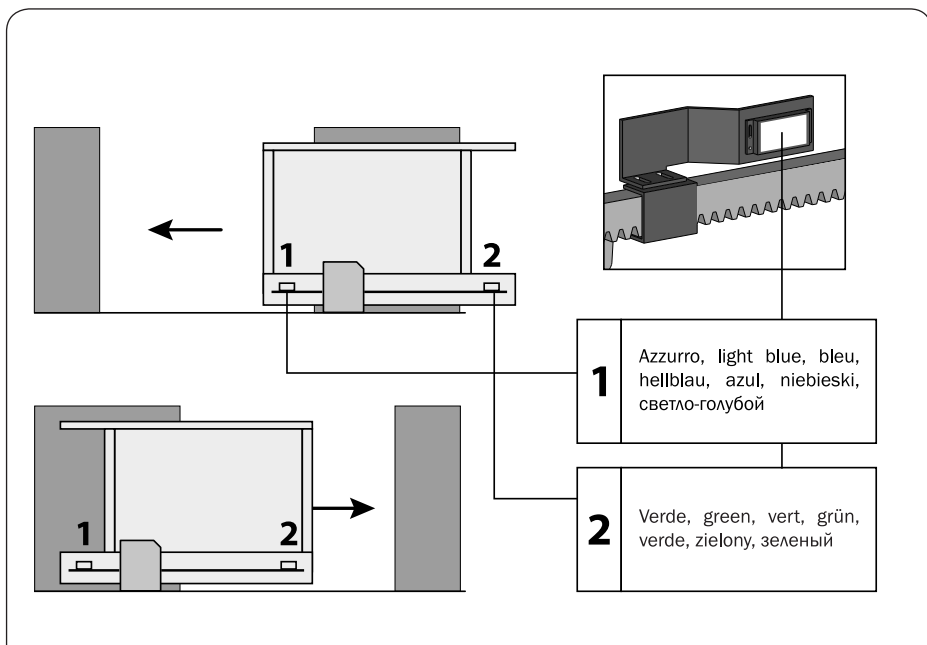




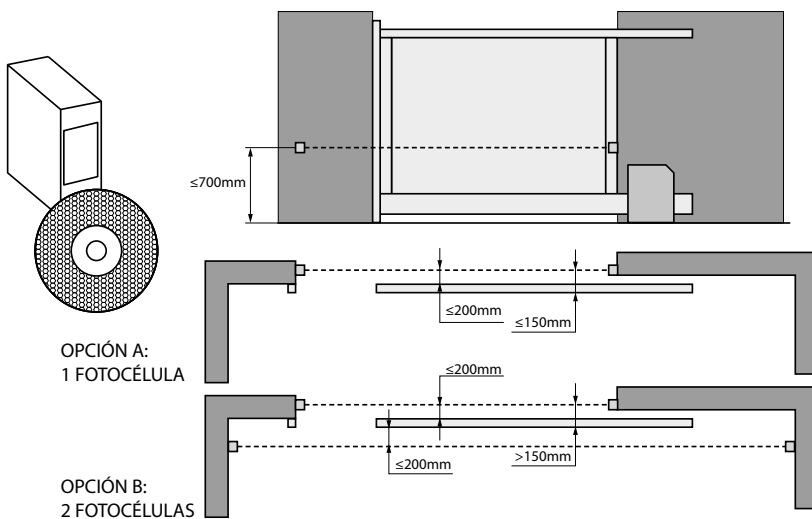




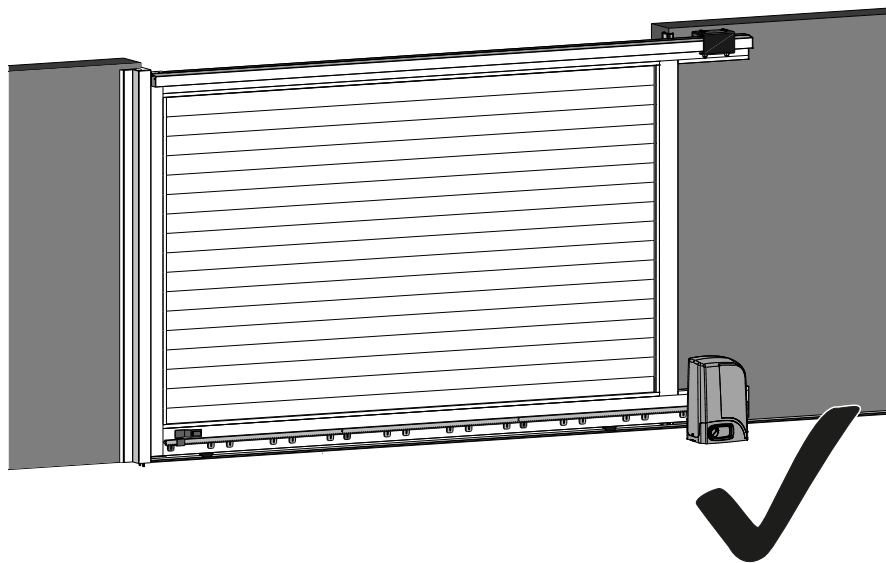
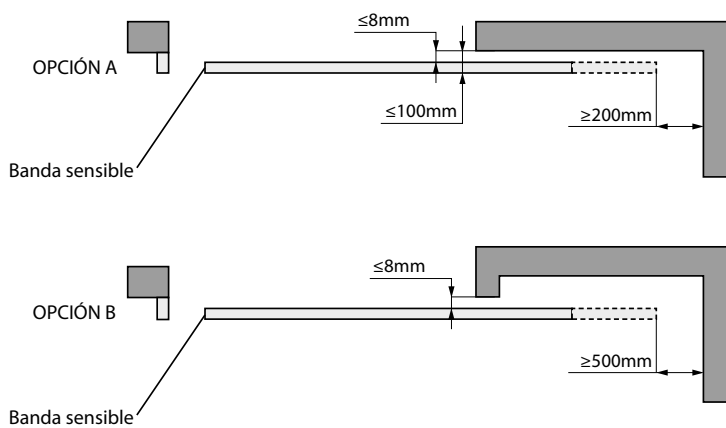




INSTALACIÓN DE FOTOCÉLULAS Y BANDA SENSIBLE PARA EL USO EN AUTOMÁTICO



INSTALACIÓN DE FOTOCÉLULAS Y BANDA SENSIBLE PARA EL USO EN AUTOMÁTICO





PORTALUM
PUERTAS DE ALUMINIO

P. Ind. El Oliveral, Calle Y Nº 9
46394 - Riba-Roja del Turia (Valencia)
Tel. 961 667 117
info@portalum.com
www.portalum.com



www.portalum.com